



# Lindö villaägareförening

## Projekt säker skolväg

### Syfte

Lindö Villaägareförening har startat projektet "Säker skolväg" för att stärka trafiksäkerheten för, i första hand, barnen på sin väg till och från skolan och olika fritidsaktiviteter.

Avsikten med projektet är att **identifiera högriskplatser och -situationer** som behöver åtgärdas för att stärka säkerheten för barn på väg till och från skolan, samt att **föreslå åtgärder** som kommunen bör vidta. Denna rapport är en sammanställning av identifierade platser, med förslag till. Den samlade beskrivningen **presenteras sedan för politikerna** som får kravet på sig att åtgärda de presenterade riskerna.

Avsikten är att få kommunen att agera proaktivt för att stärka säkerheten för, i första hand, skolbarnen men också för andra fotgängare och oskyddade trafikanter i Lindöområdet. Vi vill att arbetet med att stärka säkerheten i detta avseende prioriteras.

### Bakgrund

Projektet startades efter det att vi konstaterat att det ofta uppstår incidenter med olika grad av risk för att en olycka skall inträffa i samspelet mellan fordonstrafiken och de oskyddade trafikanterna. Särskilt stor är dock risken där skolbarnen korsar bilvägar. Flera incidenter, även med allvarliga skador, har uppmärksammats. Flera olyckor och allvarliga tillbud har förekommit i Lindö i sådana situationer. Under en dag, sommaren 2019, inträffade till exempel två allvarliga kollisioner mellan cyklister och bilister.

Vid upprepade tillfällen har vi fått rapporter om att barn på väg till eller från skolan agerat på ett sätt som innebär uppenbar fara för deras liv eller allvarlig skada i trafiken, inte minst i trafikplatsen vid, och i anslutning till, korsningen med rondellen på Lindövägen (Bråviksrondellen) och Pampusvägen/Bråviksvägen/Lindövägen. Trafikplatsen är en intensiv trafikplats och det finns i detta område flera farliga passager för skolbarnen. Inte minst i samband med den omfattande byggnation som pågår i hamnområdet, Lindö 2:1, ökar riskerna i detta område, men även på annat håll.

Det finns dock **flera platser i Lindö som är hårt trafikerade av såväl biltrafik som barn på väg till och från skolan**, där säkerheten inte är tillräcklig eller där enkla åtgärder skulle kunna bidra till att minska risken för att en olycka skall inträffa.



# Lindö villaägareförening

## Rapport till kommunen

Den sammanställning av olika trafikplatser som vi redovisar i denna rapport är sådana som vi identifierat som särskilt riskfyllda och där rapporter om incidenter eller oro för trafiksituationen har lämnats av boende i Lindö.

Rapporten har överlämnats till kommunen och en genomgång mellan ansvariga politiker och LVF:s styrelse genomfördes den 8 oktober 2019. Vid mötet framfördes rapportens slutsatser av hur trafiksituationen ser ut vid de redovisade platserna samt lämnades förslag till åtgärder för att minimera riskerna.

Kommunens svar på rapporten redovisas i bilaga 1. Av svaren framgår det att kommunen avser att vidta åtgärder vid någon eller ett par av de probleplatser vi identifierat i rapporten. Generellt sett kan kommunens svar uppfattas som en ganska avmätt reaktion.

Det är dock vår förhoppning att denna rapport ändå skall kunna bli startpunkten för ett mer öppet förhållningssätt från kommunen för att tillmötesgå människors önskemål i viktiga frågor. Risker i trafiken är inte alltid en objektiv fråga som kan förutsägas genom statistik eller administrativa regelverk. Det människor upplever som problem är ofta mer relevant att reagera på. Olycksstatistik finns ju bara efter det att en olycka inträffat och det är det vi agerar för att undvika.

Vi kan idag, februari 2020, konstatera att kommunen påbörjat ett arbete med att förbättra belysningen av ett par övergångsställen vid korsningen mellan Lindövägen och Bråviksvägen. Det är ett gott tecken, men inte tillräckligt för att våra skolbarn skall få en påtagligt säkrare skolväg.



## Lindö villaägareförening

Exempel på trafikplatser/situationer som upplevs som problematiska och behöver åtgärdas.

### 1 – Pampusvägen/Bråviksvägen/Lindövägen

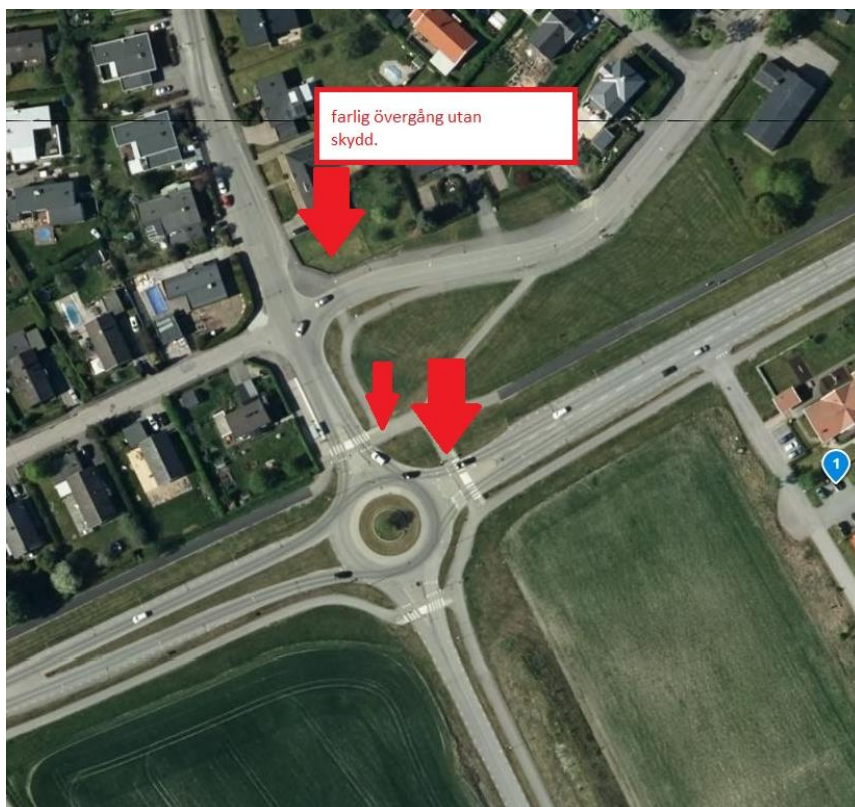


Bild 1 Riskområde 1 - Lindörondellen, Bråviksvägen, Pampusvägen

Den kanske viktigaste trafikplatsen i Lindö att åtgärda i detta sammanhang är den hårt trafikerade trafikplatsen med Bråviksrondellen och korsningen mellan Bråviksvägen och Pampusvägen respektive Seglargatan. Området innehåller två busshållplatser och är den mest trafikerade korsningen i Lindö ur ett skolvägs perspektiv.

Platsen innehåller tre markerade övergångsställen, alla i anslutning till rondellen. Det finns också en korsning med mycket fotgängare men utan övergångsställe (markeras av den övre pilen i bilden). Den senare passagen, över Pampusvägen vid anslutningen till Bråviksvägen, är en källa till ständiga incidenter, där inte minst barn på väg till eller från skolan eller idrottsplatsen på andra sidan Lindövägen är särskilt utsatta. Här springer, cyklar och åker



## Lindö villaägareförening

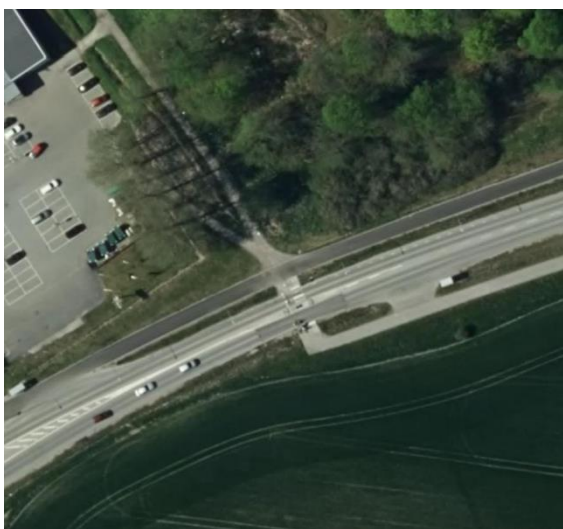
många ungdomar över vägen utan att se sig för och det uppstår situationer som kan bli farliga.



*Bild 2 Skyddsräcken vid övergångsställe vid skola i Mogata, Söderköpings kommun*

Här behövs ett markerat övergångsställe och kanske räcken som hindrar en ouppmärksam passage. Se bild 2 med exempel från Mogata i Söderköpings kommun. Syftet med sådana räcken är att förhindra obetänksamma passager där oskyddade trafikanter påminns om att man behöver skärpa uppmärksamheten på trafiken.

## 2 Övergångsstället över Lindövägen vid Hemköp



*Bild 3 Den skymda gång- och cykelvägen vid Lindöhallen är en potentiellt farlig övergång, som behöver åtgärdas.*

Vid detta övergångsställe korsar en gång- och cykelväg från de nordvästra delarna av Lindö Lindövägen och den med Lindövägen parallella gång- och cykelvägen.

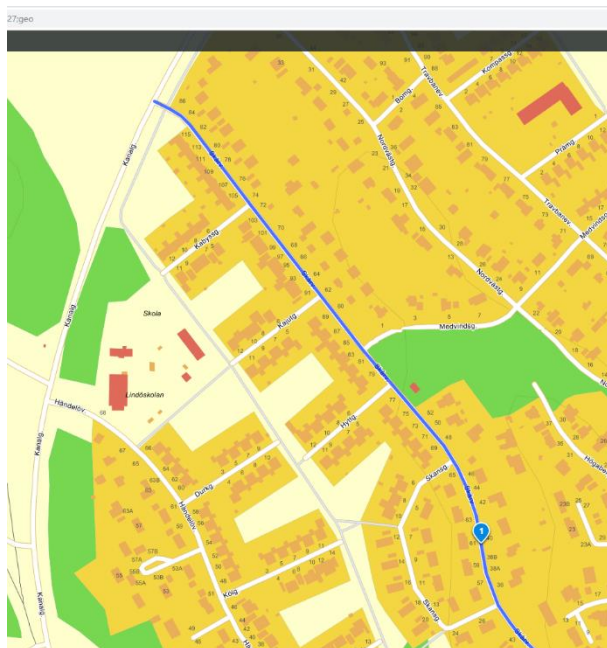
Väldigt många skolbarn korsar Lindövägen vid detta övergångsställe på väg till och från Bråviksskolan. För bilister som kommer från Lindö är sikten helt skymd mot cykelvägen. På samma sätt är sikten mot Lindövägen skymd för cyklister som kommer ner mot vägen. Här skulle en ouppmärksam cyklist eller "brädåkare" mycket väl kunna hamna i en livsfarlig situation.

Här kan man tänka sig olika åtgärder för att stärka säkerheten. En självklar sådan skulle kunna vara att röja bort de snår och annan växtlighet som skymmer sikten. Man skulle också kunna fundera över skyddsräcke vid färd mot Lindövägen uppifrån bostadsområdet samt farthinder för buss- och biltrafiken. Bättre belysning har framförts som en viktig åtgärd.



## Lindö villaägareförening

### 3 Skårvägen, mellan Skansgatan och Kanalgatan



Flera rapporter om hög fart på trafiken på Skårvägen, har levererats in till kommunen från flera boende, med svävande svar som tyder på att man från kommunens sida inte uppfattar Skårvägen som en genomfartsväg, vilket den absolut är.

På den långa raksträckan upp mot Kanalgatan skulle det därför behövas farddämpande åtgärder, till exempel vägbulor eller liknande. För de boende utmed Skårvägen innebär de höga farterna en reell risk.

Vägen korsas också, till exempel vid Medvindsgatan, av barn från Lindö:s östra

del på väg till och från Lindöskolan. Här saknas övergångsställe, vilket skulle kunna bidra till ökad säkerhet. Skolan har idag 164 elever i åldersklasserna F-3.



Även Händelövägen, på andra sidan Lindöskolan, är ett problemområde. Särskilt mellan Kanalgatan och Durkgatan, där vägen går utmed skolans tomt, är kritisk och det skulle behövas farddämpande åtgärder ock skyltning för att ytterligare markera närheten till skolan.



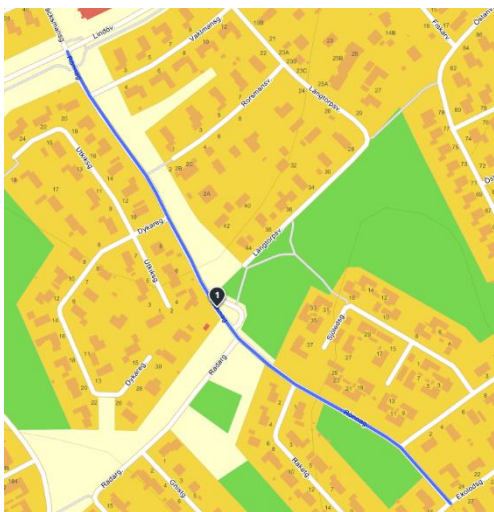
*Skymd sikt i kombination med många trafikanter är en dålig kombination för säkerheten.*



## Lindö villaägareförening

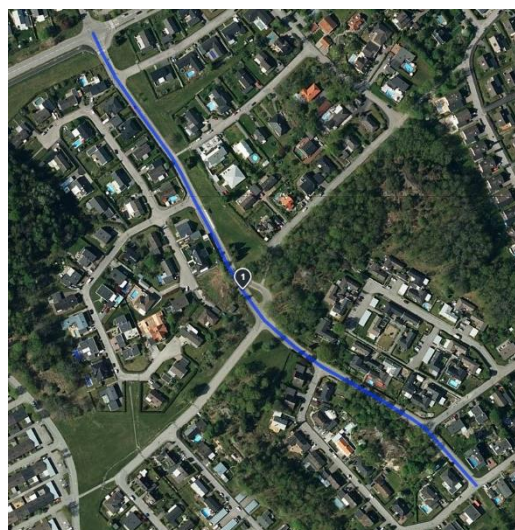
### 4 backen på Rönngatan

I backen på Rönngatan vid förre detta busshållplatsen (vändplatsen i Rönntorp) är det många barn som passerar från Långtorpsgatan över Rönngatan till Radargatan. Där skulle det verkligen behövas farthinder/övergångsställe för att få ner hastigheten och öka uppmärksamheten för bilarna som kommer i hög fart nerför backen.



### 5 Rönngatan, där gångbanan slutar i bussens gamla vändplan

Ett annat otäckt ställe är på Rönngatan, där gångbanan slutar i bussens gamla vändplan. Där saknas övergångsställe och sikten skymd. På den platsen korsar många barn vägen för att gå eller cykla Radargatan ned till Bråvikskolan. Där behövs ett övergångsställe och bättre trottoar så barnen kan gå säkert.





## Lindö villaägareförening

### 6 Övergången vid slipen

Övergångsställen vid Slipen busshållplats. Många bilar som kommer när Båtmansgatan i rasande fart och många barn som behöver ta sig över vägen till busshållplatsen.



### 7 Korsningen Lindövägen / Kanalgatan / Bergagatan

Vid denna korsning inträffade en cykelolycka där en cyklist blev påkörd av en bilist, sommaren 2019. Cyklisten var på väg in mot staden och kolliderade med en svängande bil.





# Lindö villaägareförening

## Tänkbara åtgärder

### 1. Nya övergångsställen

Ett nytt övergångsställe behövs i riskområde 1, vid korsningen Pampusvägen-Bråviksvägen.

### 2. Belysning vid övergångsställen

Särskilt utsatta övergångsställen kan belysas bättre och därigenom fästa både bilisters och andra trafikanters uppmärksamhet på att man närmar sig en plats med potentiell risk för incidenter.

### 3. Hastighetshinder vid strategiska platser

Fler hastighetshinder i anslutning till flera av de utpekade riskområdena, skulle kunna bidra till att sänka hastigheten på biltrafiken och därmed öka möjligheten för bilisterna att ha uppmärksamhet på gångtrafikanterna.

### 4. Räckeshinder vid vissa övergångsställen

Räckeshinder för att tvinga fram en ökad uppmärksamhet på trafiken hos oskyddade trafikanter, innan man går ut på övergångsställen. Sådana staket hindrar t.ex. ouppmärksamma cyklister eller brådåkare att köra rakt ut i gatan utan att se sig för.

### 5. Fler hastighetskontroller

Att hastighetsbegränsningar inte respekteras är allmänt känt. På vissa strategiska platser borde polisen därför uppmanas att öka antalet kontrolltillfällen men också att göra kontroller på fler platser än de "vanliga" och därigenom öka trafikanternas medvetenhet om att man trafikerar potentiellt farliga trafikplatser.

Sänkt hastighet runt Lindörondellen skulle också kunna vara ett alternativ att markera platsens höga risk. En sådan begränsning skulle då lämpligen kunna avgränsas till de tider då trafiken till och från skolan och idrottsplatsen är som störst.

### 6. Upphöjda övergångsställen

Upphöjda övergångsställen finns på minst ett övergångsställe i Bråviksrondellen, men skulle kunna användas på de övriga också, liksom på flera av de andra utpekade riskplatserna.

### 7. Bättre skyltning





## Lindö villaägareförening

### 8. Automatisk hastighetsvisning

Automatisk hastighetsvisning, om man överskrider högsta tillåtna hastighet, är ett effektivt sätt att påvisa fartöverträdelser och fästa förarens uppmärksamhet på problemet.

Automatisk visning, med en enkel display, som också visar en glad eller sur "gubbe", beroende på hastighet är en både billig och effektiv åtgärd som sänker hastigheten.

Exempelbilden är från Mogata i Söderköpings kommun.



9. Tillräckligt med parkeringsplatser till alla fastigheter. Kommunens planering av parkeringsplatser i detaljplanarbetet innebär att det skapas nya risker, eftersom antalet platser konsekvent räknas ner i förhållande till behovet. Detta bör ändras snarast, så att det alltid finns tillräckligt med parkeringsplatser. I anslutning till att man planerar nybyggnation är detta avgörande för att det inte skall skapas nya trafikfällor i området.

Risken med täta gatuparkeringar i bostadsområden med många barn och mycket trafik är uppenbar. I Lindö har vi också resultatet av de senaste årens planering vid det nya flerbostadshuset vid Pampusvägen.



# Lindö villaägareförening

## Egna åtgärder

Vissa åtgärder från fastighetsägarna kan också bidra till att stärka säkerheten i den lokala trafiken. Ett par exempel kan nämnas.

1. Häckklippning i gatuhörn. Skymd sikt för svängande fordon är ofta ett riskmoment för cyklister och gående. Som fastighetsägare kan vi bidra till ökad trafiksäkerhet och minska olycksriskerna genom att hålla efter våra häckar och annan växlighet som sticker ut över trottoarerna och skymmer sikten. Särskilt viktigt är det att följa reglerna om maximal växthöjd vid vägkorsningar.

På kommunens hemsida kan man läsa och/eller ladda ner en broschyr från SKR, Sveriges kommuner och regioner, om hur häckar och annan växlighet vid tomtgräns skall hanteras: <https://webbutik.skr.se/bilder/artiklar/pdf/5426.pdf>

2. Följ hastighetsbegränsningarna och var uppmärksam i trafiken. Tänk på att alla inte ser och hör allt på samma sätt som du själv gör.



# Lindö villaägareförening

## Bilaga 1 – Svar från kommunen

### **Svar till Lindö villaägareförening**

Information om kommande informationsinsats mot lindöbor kopplat till nya busslinjer

Vi förbereder just nu tillsammans med Östgötatrafiken information om kommande ändringar i busstrafiken till Lindö och återkommer i närtid.

### **Ställningstagande kring de nämnda tänkbara åtgärder som framförts**

Nedan beskrivs vad vi utgår från vid införandet av de åtgärder som framförs av Lindö villaägareförening.

### **Nya övergångsställen**

Om flödet av biltrafik överskrider 300 under dygnets maxtimme kan ett obehåvat övergångsställe etableras förutsatt att det finns ett utpekadt behov av att korså gatan och att det finns en gångbana på båda sidor av gatan.

### **Belysning vid övergångsställen**

Vid etablering av ett nytt övergångsställe eller ny passage görs en individuell prövning kring behovet av förstärkt belysning.

### **Hastighetshinder på strategiska platser**

Vi sätter av princip inte farthinder på återvändsgator eller på mindre lokalgator där det främst är de boende i området som färdas med bil. Det finns ingen möjlighet att ansöka om farthinder i form av gupp då dessa gör stor påverkan på asfalten. Önskas det hastighetsdämpande åtgärder går det att ansöka om att få trafiköar utplacerade.

Mer information finns här: <https://www.norrkoping.se/boende-trafik-och-miljo/trafik-och-parkering/trafiksakerhet/ansok-om-trafikoar.html>

### **Räckeshinder vid vissa övergångsställen**

Denna åtgärd används endast i undantagsfall i närhet av skolor eller spårväg. Åtgärden försvårar drift av både gata och trottoar och är bara aktuell om det är många personer som genar över gatan istället för att använda ett iordningställt övergångsställe eller passage. Ett räckeshinder smalnar även av trottoaren vilket minskar framkomligheten för gående.

### **Fler hastighetskontroller**

Detta är en polisiär fråga, så vi hänvisar er att kontakta dem.



# Lindö villaägareförening

## Upphöjda övergångsställen

Då övergångsställen utan hastighetskränkning till 30 km/h inte ses som någon trafiksäkerhetshöjande åtgärd utreds det alltid om passagens utformning medför en naturlig hastighetsdämpning eller om det behöver inkluderas en upphöjning eller farthinder.

## Bättre skyltning

Det förslaget som nämns i dokumentet beskriver inte vad åtgärden innebär. För att få en bättre bild av vart det upplevs förekomma bristfällig skyltning hänvisar vi till vårt ärendehanteringssystem.

## Automatisk hastighetsvisning

I Norrköping har vi ett antal "Hastighetspåminnare" som sitter uppe på väl valda gator för att påminna bilister som kör över skyltad hastighet om vilken hastighet som råder. Vi har valt modeller på skylt som inte visar vilken hastighet som fordonet framförs i för att inte föraren ska tycka det är roligt att köra för fort. Vi har endast ett fåtal hastighetspåminnare, och det är flera andra gator som ligger före i kön.

## Fler parkeringsplatser per tomt

I Norrköping har vi en p-norm som syftar till att begränsa antalet bilar per bostad. Detta görs för att främja resor med kollektivtrafik, cykel och andra hållbara transportslag. Det är dock vanligt förekommande att boende väljer att äga fler bilar än vad som anges i gällande parkeringsnorm vilket skapar ett överskott på antal bilar i området. Överskottet på bilar parkerar då ofta på allmän platsmark. Det är inte aktuellt att skapa fler parkeringsplatser på allmän platsmark då parkeringsbehovet hänvisas till att hanteras på kvartersmark. I nya detaljplaner hanteras parkeringsfrågan utifrån gällande parkeringsnorm och ett lägsta antal parkeringsplatser kravställs.

Längs med vissa gator bidrar kantstensparkerade bilar till att bredden på vägen minskar vilket till viss del leder till en lägre hastighet. Skulle parkeringen försvinna behöver den ersättas med en bredare trottoar eller trädrad för att inte gatan ska upplevas som bredare än i dagsläget. Då det finns många gator i Lindö av denna karaktär skulle det innebära en stor kostnad för samhällsbyggnadskontoret att genomföra en sådan omvandling. Då det finns ett högt önskemål om parkeringsplatser i Lindö så ses kantstensparkering som ett rimligt sätt att tillmötesgå efterfrågan.

## Bemötande på upprättad rapport

Den överlämnade rapporten kring "säker skolväg" tar upp ett flertal synpunkter på platser i Lindö där det anses förekomma trafikfarliga situationer samt förslag på åtgärder som skulle



## Lindö villaägareförening

minska risken för olyckor på dessa platser. I dokumentet beskrivs sju platser som enligt Villaföreningen är trafikfarliga samt tio åtgärdsförslag som Villaföreningen anser skulle förbättra trafiksäkerheten.

Samhällsbyggnadskontoret har analyserat de föreslagna åtgärderna och svarat på om och varför den föreslagna åtgärden anses som rimligt att gå vidare med eller inte.

### **Problemområden**

Nedan presenteras det förslag som utlästs från rapporten "Projekt säker skolväg".

### **Pampusvägen/Bråviksvägen/Lindövägen**

**Villaägarföreningens förslag på åtgärd:** Räckeshinder samt övergångsställen över Pampusvägen.

**Vårt svar:** Vi kommer utreda lämpligheten för att införa ett övergångsställe på platsen. Ett övergångsställe ska främst ses som en framkomlighetsåtgärd, snarare än en trafiksäkerhetsåtgärd.

För att ett övergångsställe ska fungera utan att skapa en falsk trygghet krävs det att det passerar minst 300 fordon under dygnets maxtimme.

### **Övergångsställe över Lindövägen vid Hemköp**

**Villaägarföreningens förslag på åtgärd:** Farthinder vid övergångsställe vid Hemköp. Röja "snår" för att förbättra sikten inför övergångsställe vid hemköp

**Vårt svar:** Nya utformningen av korsningen Lindövägen/Kanalgatan/Bergagatan och förändringen av hållplatserna i området som planeras byggas 2020 kommer sänka hastigheten förbi platsen. Gällande sikten och röja sly så hänvisar vi till vårt ärendehanteringssystem.

### **Skårvägen mellan Skansgatan och Kanalgatan**

**Villaägarföreningens förslag på åtgärd:** Farthinder på Skårvägen

**Vårt svar:** Vi kommer att genomföra en hastighetsmätning på platsen för att utreda åtgärdsbehovet.

### **Händelövägen**

**Villaägarföreningens förslag på åtgärd:** Upprätta farthinder på Händelövägen mellan Kanalgatan och Durkgatan

**Vårt svar:** Händelövägen är en återvändsgata och trafiken genereras främst av boende längs gatan eller personer med målpunkt i området. Vi avser att utreda behovet av åtgärder under 2020.



## Lindö villaägareförening

### **Rönngatan vid backen där gångbanan slutar i bussens gamla vändplan**

**Villaägarföreningens förslag på åtgärd:** Upprätta övergångsställe och farthinder vid Rönngatan.

**Vårt svar:** Platsen behöver ses över för att få en utformning som inte är anpassad för busstrafik. I samband med detta ses behovet av passage över. Översyn kommer tidigast ske 2020.

### **Övergången vid Slipen**

**Villaägarföreningens förslag på åtgärd:** Övergångsställe vid hållplats Slipen

**Vårt svar:** Vi är medvetna om problemet och har tagit fram en trafiksäkerhetshöjande åtgärd som planeras år 2020.

### **Korsning Lindövägen/Kanalgatan/Bergagatan**

**Villaägarföreningens förslag på åtgärd:** Ingen konkret åtgärd

**Vårt svar:** 2020 planeras en ombyggnation av korsningen med hastighetssäkrade övergångsställen.

### **Övriga frågor från Lindö Villaägareförening**

Klipp häcken, och hur hanteras avvikelser?

De mått gällande sikt som samhällsbyggnadskontoret utgår ifrån gällande häckar är de rekommendationer som nämns i broschyren "Klipp häcken!" som tagits fram av Sveriges Kommuner och Landsting <https://webbutik.skr.se/sv/artiklar/klipp-hacken.html>

För att skapa ett ärende gällande en häck som inte följer rekommendationerna hänvisar vi till vårt ärendehanteringssystem.

Vart felanmäler man belysning mm?

Alla synpunkter kring sådant som rör våra gator, belysning parker och naturområden, nedskräpning och klotter samt felparkerade bilar i Norrköpings kommun sker via vårt ärendehanteringssystem som hittas här:

<https://www.norrkoping.se/boende-trafik-och-miljo/trafik-och-parkering/gator-och-vagar/drift-och-underhall/felanmalan.html>

Här finns möjlighet att ange på en karta var i kommunen som felet finns. Det gör det lättare för oss hitta fram till och åtgärda felet. På samma sätt kan du också skicka med filer, till exempel bilder, som visar felet. Det går även bra att ringa till Kontaktcenter 011-150000,



## Lindö villaägareförening

men sannolikheten att felet eller synpunkten hamnar rätt i kartan är högre om ni själva anmäler via webben.